

Informace občanům o komunálních odpadech dle § 60 odst. 4 zákona o odpadech 541/2020 Sb.¹ za rok 2022 v obci: OBEC HAJNICE

A. Základní data o produkci komunálních odpadů a nakládání s nimi a plnění separačních cílů a využití třídící slevy.

Poznámka: Grafy a tabulky obsažené v této informaci obsahují data vycházející z množství předaných odpadů hlavnímu poskytovateli služeb v odpadovém hospodářství – firmě ze skupiny Marius Pedersen.

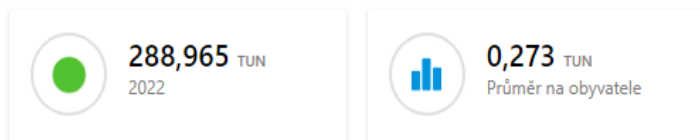
1. Produkce komunálních odpadů.

V obcích a městech vznikají tyto skupiny odpadů:

- vyříděné recyklovatelné složky,
- zbytkový směsný komunální odpad,
- objemný odpad,
- stavební odpady,
- nebezpečné odpady,
- odpady ve zpětném odběru.

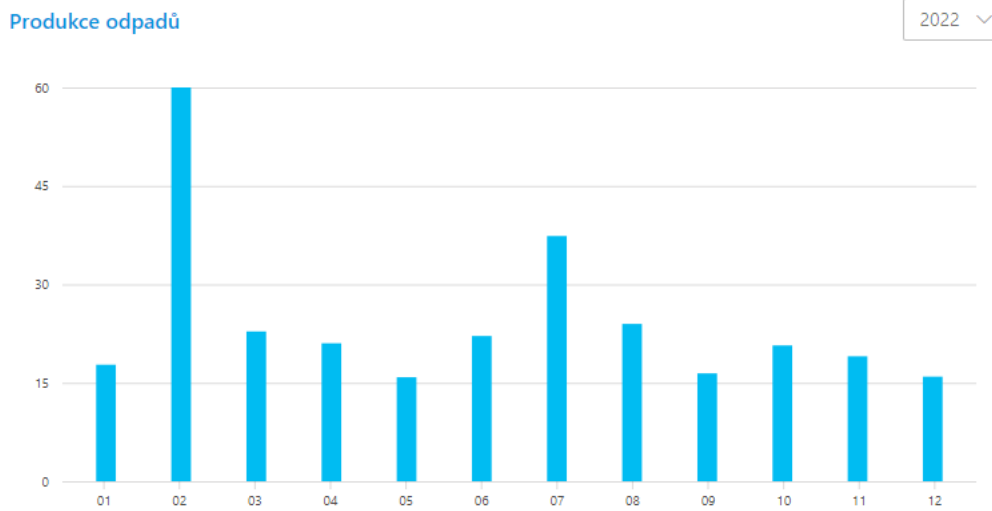
1.1. Souhrnná produkce všech komunálních odpadů (mimo odpadů ve zpětném odběru).

Celkem ▾



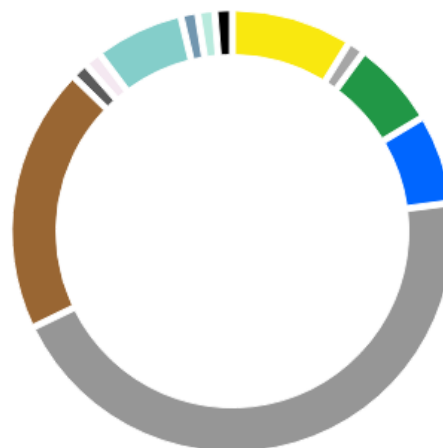
¹ Informování občanů dle § 60 odst. 4 zákona č. 541/2020 Sb., o odpadech, ve znění pozdějších předpisů „Obec je povinna informovat nejméně jednou ročně způsobem umožňujícím dálkový přístup o způsobech a rozsahu odděleného soustředování komunálního odpadu, využití a odstranění komunálního odpadu a o možnostech prevence a minimalizace vzniku komunálního odpadu. Nejméně jednou ročně obec zveřejní způsobem umožňujícím dálkový přístup kvantifikované výsledky odpadového hospodářství obce včetně nákladů na provoz obecního systému.“

Graf č. 1 – produkce v měsíci
 osa Y: množství v tunách
 osa X: měsíc



1.2. Podrobný přehled jednotlivých druhů komunálních odpadů a jejich množství.
 Graf č. 2

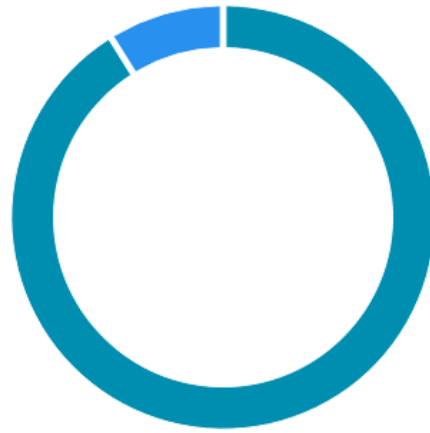
Sumarizační graf



1.3. Zpětný odběr

Graf č. 3

- Ostatní velká zařízení v jiné podskupin... 1,060 tun
- Chladničky 0,100 tun



2. Vytříděné recyklovatelné složky a jejich využití.

2.1. Množství a druhy vytříděných recyklovatelných složek z celkové produkce všech komunálních odpadů.

Tabulka č. 1

Detail separovaných odpadů

Název	Hmotnost v tunách
Biologicky rozložitelný odpad	59,940
Plasty	26,694
Papír a lepenka	19,500
Sklo	18,914
Kovy	0,529
Jedlý olej a tuk	0,060

Tabulka č. 2 – zdroj wZP MPG

Celkem vyseparováno recyklovatelných složek	125.64 tun/rok
Přepočet na jednoho obyvatele	118.75 kg/rok

2.2. Separační cíle od roku 2025.

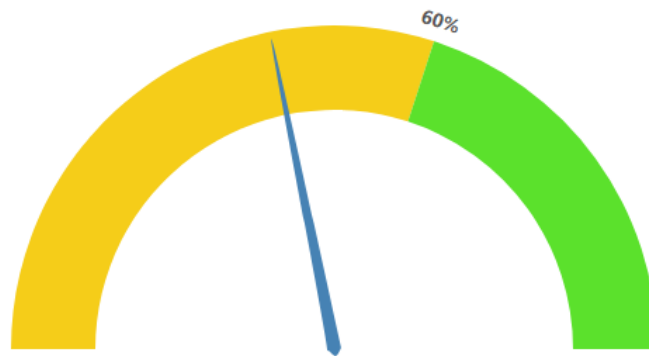
Zákon o odpadech ukládá, aby vyseparované recyklovatelné složky v obcích činily od roku 2025 alespoň 60 %, od roku 2030 alespoň 65 % a od roku 2035 alespoň 70 % ze všech vyprodukovaných komunálních odpadů.

Úroveň našeho plnění separačního cíle k 31.12.2022:

Graf č. 4 – zdroj wZP MPG

Analýza období

2022 ▾



Plnění separačního plánu 44%.

Graf zohledňuje pouze data získaná z vlastních zdrojů dodavatele služby (člen MPG) na základě smluvního vztahu s městem/obcí a případně městem/obcí předaná data vztahující se ke grafu.

2.3. Způsoby využití vyseparovaných recyklovatelných složek komunálních odpadů.

Vyseparované komunální odpady jsou předávány odborné odpadové firmě, která zajistí jejich využití v souladu se zákonem o odpadech. Konkrétní způsoby využití jsou specifické pro každou vyseparovanou složku a zahrnují rozmanité fyzikálně-chemické operace vedoucí k produkci hotových výrobků či odbytovatelných jasně definovaných surovin.

Příklady úprav separovaných složek komunálních odpadů: dotřídování, lisování, drcení, granulace, kompostování, aglomerace, filtrace a řada dalších.

3. Zbytkový směsný komunální odpad, objemný odpad a nebezpečné odpady.

Zbytkový směsný komunální odpad má obsahovat jen nerecyklovatelné odpady či jinak nevyužitelný zbytek komunálních odpadů. Je odkládán do černých/šedých kontejnerů a nádob, případně do velkoobjemových kontejnerů, na sběrném dvoře a v rámci mobilních sběrů.

Způsoby nakládání se zbytkovým směsným komunálním odpadem:

- skládkování na zabezpečené skládce, která je vybavena odplyněním s následným využitím získaného bioplynu jako alternativního zdroje energie,
- úprava na tuhé alternativní palivo využitelné jako náhrada fosilních paliv v cementárnách, teplárnách apod.
- spalování ve spalovnách komunálních odpadů,
- dodatečné dotřídování za účelem získání určitého podílu recyklovatelných či energeticky využitelných složek.

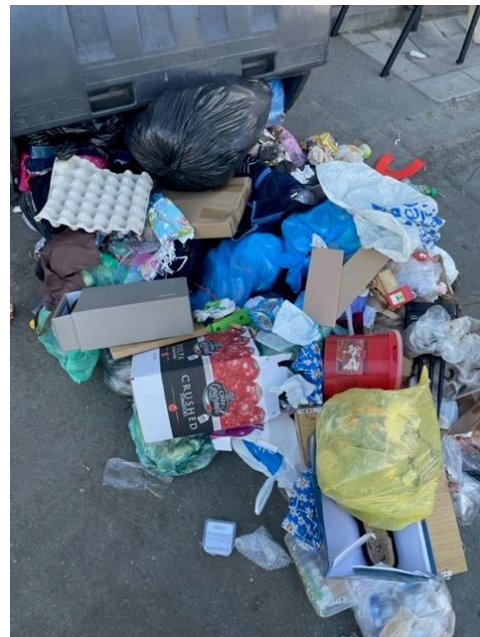
Zbytkový směsný komunální stále odpad obsahuje kolem 70 % recyklovatelných složek!!!

Mnohem jednodušší a lacinější je vytřídit recyklovatelné složky na počátku v domácnosti, než následně roztříďovat smíchaný odpad po vysypání z popelářského auta a získávat z něj recyklovatelné nebo energeticky využitelné složky!!!

Zlepšeným tříděním:

- ***snížíme produkci zbytkového směsného komunálního odpadu a snížíme náklady na jeho odstranění.***
- ***podpoříme plnění našich separačních cílů.***

Ilustrační foto č. 1,2 - špatně vyseparovaný odpad obsažený v kontejneru na směsný komunální odpad před vysypáním do popelářského auta. Zdroj - MPG.



*Ilustrační foto č. 3 – směsný komunální odpad vysypaný z popelářského vozu
Zdroj - MPG*

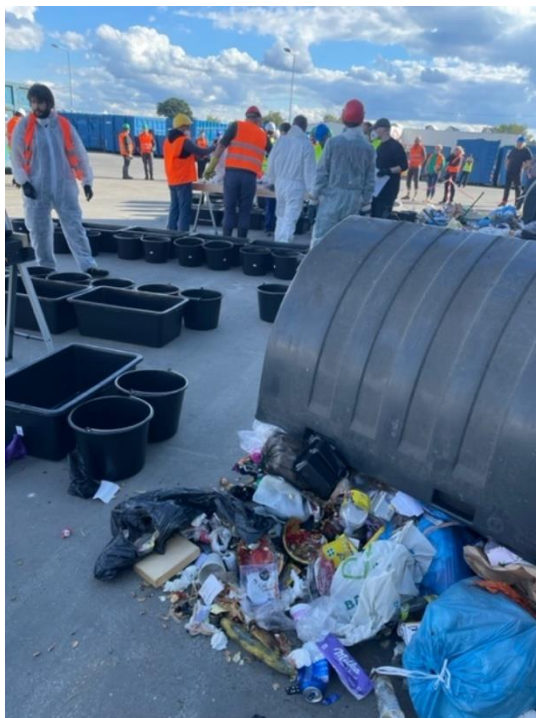


Příklad rozboru směsného komunálního odpadu – obsahuje 72 % recyklovatelných složek!!!

Tabulka č. 3 Zdroj - MPG

Název odpadu	Naměřený podíl ve zbytkovém směsném komunálním odpadu (%hm.)
Biologicky rozložitelný odpad (rostlinný, kuchyňský, živočišného)	29 %
Plasty + nápojové kartony	10 %
Papír	9 %
Sklo	10 %
Elektroodpad	2 %
Dřevo	1 %
Oděvy, textil	5 %
kovy	3 %
Stavební odpady	3 %
CELKEM recyklovatelné složky	72 %
CELKEM zbytkový směsný komunální odpad po odseparování recyklovatelných složek	28 %

*Ilustrační foto č. 4 – provádění rozboru smíšeného komunálního odpadu
Zdroj - MPG*



Objemný odpad odevzdávají občané na sběrném dvoře, nebo pověřené odborné firmě do přistavených velkoobjemových kontejnerů, a také při mobilním sběru přímo do svozového vozidla podle instrukcí obsluhy. Při přebírání objemného odpadu zajišťuje přebírající obsluha oddělení recyklovatelných složek (minimálně kovů, plastů a dřeva velkých rozměrů). Odborná firma následně zajišťuje další úpravu objemného odpadu s cílem získat z něj využitelné složky, jako například dřevo, plast, kovy, sklo za účelem jejich recyklace, či jej využívá jako složku pro alternativní palivo, nevyužitelný zbytek je obvykle uložen na skládce nebo využit pro výrobu tuhého alternativního paliva, případně je spálen ve spalovně komunálních odpadů.

Nebezpečné odpady zahrnují řadu různých druhů odpadů (například barvy, ředidla, chemikálie, apod.).

Nakládání s nimi vyžaduje speciální postupy, a proto je možné je odevzdávat jen v řízeném režimu ve sběrném dvoře nebo v rámci mobilního svozu, který probíhá 2 x ročně.

4. Třídící sleva ze skládkového poplatku za využitelný odpad.

Obce mohou snížit náklady na skládkování směšného komunálního odpadu, pokud jejich občané zvýší míru separace recyklovatelných složek. Souběžně s tím klesá produkce směšného komunálního odpadu.

Obce v tom případě mohou získat nárok na tzv. „Třídící slevu“ a snížit si výši skládkových poplatků.

Výše skládkového poplatku:

a) při nároku na třídící slevu: **500,- Kč/t**

b) bez nároku na třídící slevu:

Rok	2021	2022	2023	2024	2025	2026	2027	2028	2029	2030 a dále
Skládkový poplatek (Kč/t)	800	900	1000	1250	1500	1600	1700	1800	1850	1850

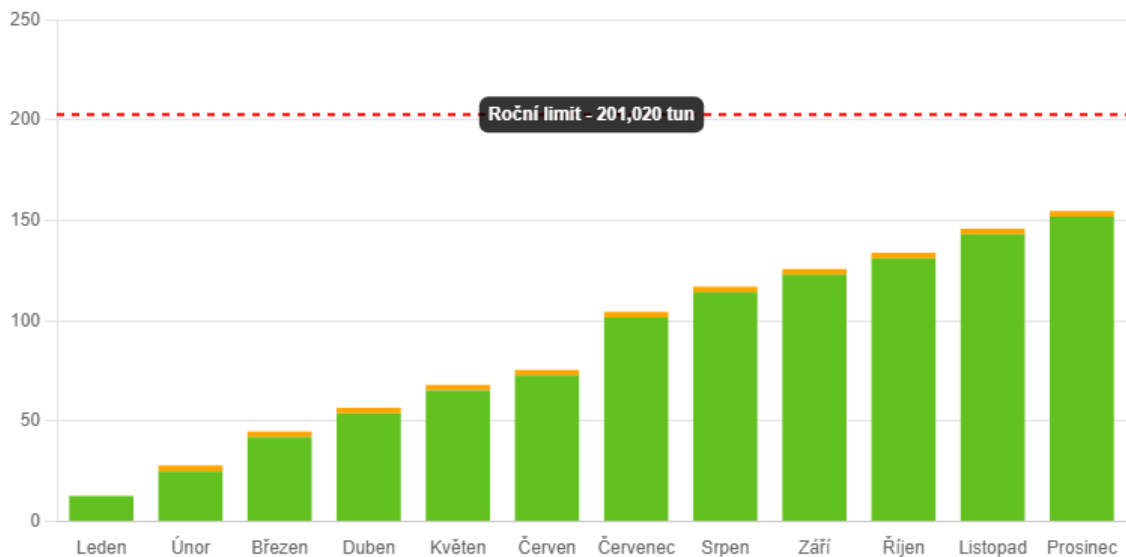
Jak jsme čerpali třídící slevu v předešlém roce?

Do doby dosažení ročního limitu jsme platili skládkový poplatek 500,- Kč/t a po překročení limitní hranice se poplatek zvedl na 900,- Kč/t.

Graf č. 5

Čerpání limitu pro uplatnění nároku obce na slevu ze skládkového poplatku za „Využitelný odpad“

2022 ▾



Poznámka: skládkový poplatek je určen zákonem o odpadech a je odváděn do státního fondu životního prostředí. Cena za skládkování odpadu obsahuje mimo skládkového poplatku také náklady provozovatele skládky.

B. Doplňující informace o systému separace, možnostech minimalizace a prevence vzniku odpadů. Informace o nákladech odpadového hospodářství.

1. Popis systému sběru recyklovatelných složek komunálních odpadů zahrnuje:

Nakládání s odpady se v naší obci řídí obecně závaznou vyhláškou č. 1/2015, o stanovení systému shromažďování, sběru, přepravy, třídění, využívání a odstraňování komunálních odpadů na území obce Hajnice.

Komunální odpad se třídí na složky:

- a) papír,
- b) plasty,
- c) barevné a bílé sklo,
- d) nápojové kartony,
- e) biologické odpady rostlinného původu,
- f) kovy,
- g) nebezpečné komunální odpady,
- h) objemný odpad,
- i) směsný komunální odpad.

Složky komunálního odpadu papír, plasty, sklo, nápojové kartony, biologické odpady rostlinného původu a kovy se shromažďují do sběrných nádob:

- a) papír - modrý kontejner,
- b) plasty - žlutý kontejner, popř. jiný kontejner s popisem určení,
- c) barevné sklo -zelený kontejner, bílé sklo - bílý kontejner, kombisklo
- d) biologické odpady rostlinného původu - kontejner s popisem určení, hnědý kontejner,
- e) kovy - sběrná nádoba s popisem určení,
- f) nápojové kartony – žlutý kontejner nebo oranžové pytle, které jsou na vyžádání k dispozici na obecním úřadě, a naplněné se předávají na shromazdiště ostatních využitelných složek komunálního odpadu
- g) jedlý olej – ve vlastní plastové nádobě k odevzdání u obecního úřadu

Sběrné nádoby jsou umístěny na stanovištích:

Před obecním úřadem

U č.p. 223 Hajnice

U č.p. 30 Hajnice

U č.p. 133 Hajnice

U domu s pečovatelskou službou

Kyje u hasičárny

U školky

U staré hasičárny

Zastávka u rybníka

Výšinka

Horní Žďár u hřiště

Sběr a svoz nebezpečných složek komunálního odpadu je zajišťován dvakrát ročně jejich odebíráním na předem vyhlášených přechodných stanovištích. Informace o sběru jsou zveřejňovány zejm. na úřední desce obecního úřadu, dále informačními lístky do každé domácnosti.

Sběr a svoz objemného odpadu je zajišťován zpravidla jednou ročně jeho odebíráním na předem vyhlášených přechodných stanovištích.

Směsný komunální odpad se shromažďuje do dále určených sběrných nádob:

- a) typizované sběrné nádoby – popelnice určené ke shromažďování směsného komunálního odpadu
- b) pytle označené logem svozové firmy (k zakoupení na obecním úřadě),
- c) odpadkové koše, které jsou umístěny na veřejných prostranstvích v obci, sloužící pro odkládání drobného směsného komunálního odpadu,
- d) kontejnery určené ke shromažďování směsného komunálního odpadu osobami bez trvalého pobytu na území obce, pobývajících v obci za účelem rekreace.

Biologické zbytky je pak dále možné využít prostřednictvím domácích kompostérů, které pro obec zajistila pro občany v rámci dotace v roce 2018 (viz <https://www.hajnice.cz/publicita>).

Svoz odpadů zajišťuje pro obec Hajnice fi TRANSPORT Trutnov s.r.o., V Aleji 131, Trutnov, 541 01. Obec dále dodává biologický odpad na vybrané kompostárny v regionu.

Obec dále předává použitý textil; v roce 2022 se jednalo o 3.904kg.

Mimo odpad předávaný fi Transport obec Hajnice umožňuje předání vysloužilých elektrozařízení (sběrné boxy na obecním úřadě, popř. na sběrných místech).

Obec zpracovává roční dotazník o nakládání s odpady pro Ekokom.

2. Příjmy a náklady odpadového hospodářství.

Poplatek za sběr a svoz komunálního odpadu je řešen obecně závaznou vyhláškou č. 1/2021, o místním poplatku za obecní systém odpadového hospodářství.

Jedná se o paušální poplatek za systém nakládání s odpadem. Základní sazba poplatku činí 600 Kč.

Úlevy a osvobození se vztahují na studenty do 26 let pobýající mimo obec.

Děti do 15 let hradí 50 % z celkové sazby poplatku.

Celkové výdaje na nakládání s odpady v roce 2022 činily 850.304,92Kč.

Na poplatcích od občanů bylo vybráno 603.689,- Kč, odměna společnosti Ekokom, která se vyplácí obcím za řádné třídění odpadů, činila 236.256,- Kč.

Obec dále realizovala projekt podpořený z Operačního programu Životní prostředí. Jedná se o úpravu vybraných sběrných míst pro tříděný odpad - zpevnění dotčených ploch a nákup kontejnerů na tříděný odpad. (viz <https://www.hajnice.cz/publicita>).

3. Možnosti prevence a minimalizace vzniku komunálního odpadu.

Občané:

- **výrazné zlepšení kvality třídění odpadů, tzn. neodkládat recyklovatelné odpady - papír, plasty, sklo, textil, stavební odpad, biologický odpad, kovové obaly, dřevo - do nádob na směsný komunální odpad, ale skutečně je vytřídovat do příslušných separačních nádob nebo předávat do sběrného dvora!!!!**
- **využívání domácího kompostování, velkoobjem. kontejnerů na trávu.**

Vedení obce:

- Obec opakovaně řeší nové možnosti řešení nakládání s komunálním odpadem, a to jak zapojení živnostníků, tak zavedení door-to-door systému, zvláštní kontejnery na třídění pro rodinné domy apod. Cílem je maximální využití odpadu, popř. opětovné použití, kompostování apod. Vyšší pozornost může být do budoucna věnována využívání tzv. re-use center.