

# Informace občanům o komunálních odpadech dle § 60 odst. 4 zákona o odpadech 541/2020 Sb.<sup>1</sup> za rok 2021 v obci Hajnice

## A. Základní data o produkci komunálních odpadů a nakládání s nimi a o plnění separačních cílů a využití třídící slevy.

Poznámka: Grafy a tabulky obsažené v této informaci obsahují data vycházející z množství předaných odpadů hlavnímu poskytovateli služeb v odpadovém hospodářství – firmě ze skupiny Marius Pedersen.

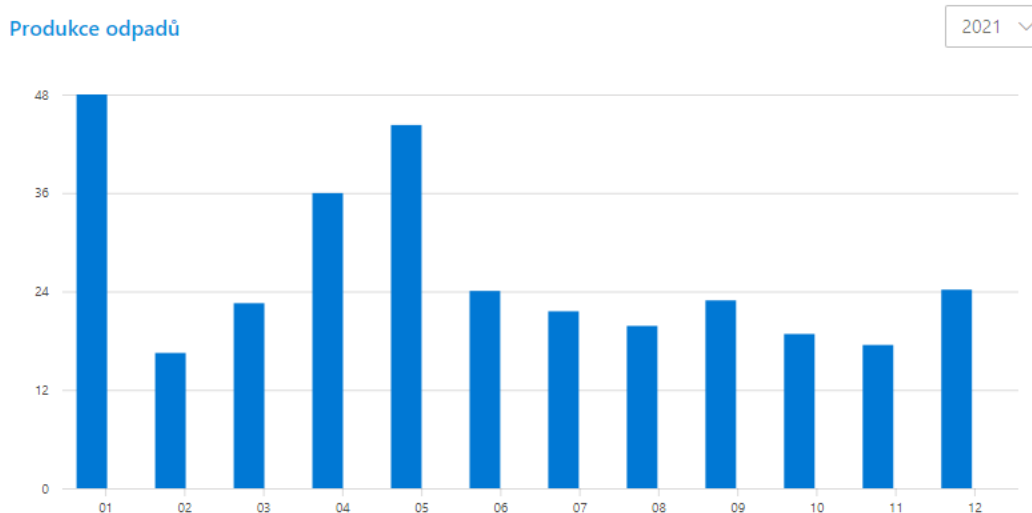
### 1. Produkce komunálních odpadů.

V obcích a městech vznikají tyto skupiny odpadů:

- separované recyklovatelné složky,
- zbytkový směsný komunální odpad,
- objemný odpad,
- stavební odpady,
- nebezpečné odpady,
- odpady ve zpětném odběru.

#### 1.1. Souhrnná produkce všech komunálních odpadů (mimo zpětného odběru).

Graf č. 1 - zdroj: wZP MPG



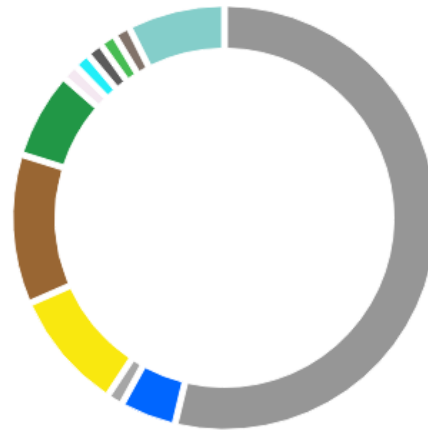
<sup>1</sup> Informování občanů dle § 60 odst. 4 zákona č. 541/2020 Sb., o odpadech, ve znění pozdějších předpisů „Obec je povinna informovat nejméně jednou ročně způsobem umožňujícím dálkový přístup o způsobech a rozsahu odděleného soustředování komunálního odpadu, využití a odstranění komunálního odpadu a o možnostech prevence a minimalizace vzniku komunálního odpadu. Nejméně jednou ročně obec zveřejní způsobem umožňujícím dálkový přístup kvantifikované výsledky odpadového hospodářství obce včetně nákladů na provoz obecního systému.“

## 1.2. Podrobný přehled jednotlivých druhů komunálních odpadů.

Graf č. 2 - zdroj: wZP MPG

### Sumarizační graf

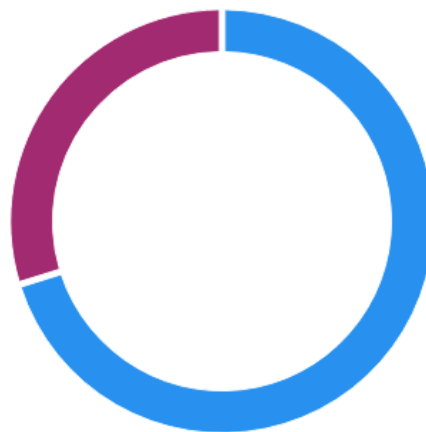
- Směsný komunální odpad 175,331 tun
- Papír a lepenka 12,950 tun
- Kovy 0,062 tun
- Plasty 28,995 tun
- Biologicky rozložitelný odpad 36,360 tun
- Sklo 20,623 tun
- Barvy, tiskařské barvy, lepidla a pryskyřic... 0,182 tun
- Směsné stavební a demoliční odpady ne... 1,940 tun
- Pneumatiky 0,920 tun
- Jedlý olej a tuk 0,170 tun
- Obaly obsahující zbytky nebezpečných lá... 0,057 tun
- Objemný odpad 23,260 tun



## 1.3. Zpětný odběr

Graf č. 3 - zdroj: wZP MPG

- Chladni... 0,900 tun
- Televize 0,380 tun



## 2. Separované recyklovatelné složky a jejich využití.

### 2.1. Množství a druhy vyseparovaných recyklovatelných složek z celkové produkce všech komunálních odpadů.

Tabulka č. 1 - zdroj wZP MPG

#### Detail separovaných odpadů

Název	Hmotnost v tunách
Biologicky rozložitelný odpad	36,360
Plasty	28,995
Sklo	20,623
Papír a lepenka	12,950
Jedlý olej a tuk	0,170
Kovy	0,062

Tabulka č. 2 – zdroj wZP MPG

<b>Celkem vyseparováno recyklovatelných složek</b>	<b>99.16 tun/rok</b>
<b>Přepočet na jednoho občana</b>	<b>94.89 kg/rok/osobu</b>

## 2.2. Separční cíl od roku 2025.

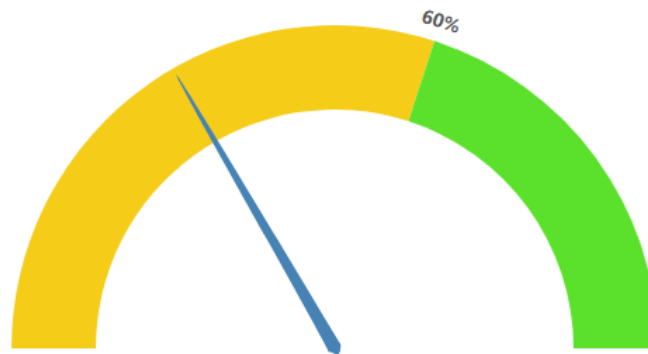
Zákon o odpadech ukládá, aby vyseparované recyklovatelné složky v obcích činily od roku 2025 alespoň 60 % ze všech vyprodukovaných komunálních odpadů.

**Úroveň našeho plnění separačního cíle k 31.12.2021:**

Graf č. 4 - zdroj wZP MPG

Analýza období

2021



**Plnění separačního plánu 33%.**

Graf zohledňuje pouze data získaná z vlastních zdrojů dodavatele služby (člen MPG) na základě smluvního vztahu s městem/obcí a případně městem/obcí předaná data vztahující se ke grafu.

## 2.3. Způsoby využití vyseparovaných recyklovatelných složek komunálních odpadů.

Vyseparované komunální odpady jsou předávány odborné odpadové firmě, která zajistí jejich využití v souladu se zákonem o odpadech. Konkrétní způsoby využití jsou specifické pro každou vyseparovanou složku a zahrnují rozmanité fyzikálně chemické operace vedoucí k produkci hotových výrobků či odbyvatelných jasně definovaných surovin.

Příklady úprav separovaných složek komunálních odpadů:

- dotřídování, lisování, drcení, granulace, kompostování, aglomerace, filtrace a řada dalších.

### 3. Zbytkový směsný komunální odpad, objemný odpad a nebezpečné odpady.

Směsný komunální odpad má obsahovat jen nerecyklovatelné odpady či jinak nevyužitelný zbytek komunálních odpadů.

Je sbírán do černých/šedých kontejnerů a nádob, případně do velkoobjemových kontejnerů, na sběrném dvoře a v rámci mobilních sběrů. Sebraný směsný komunální odpad je předáván specializované odpadové firmě k dalšímu nakládání. Možnými způsoby nakládání se směsným komunálním odpadem jsou skládkování na zabezpečené skládce, která je vybavena odplyněním s následným využitím získaného bioplynu jako alternativního zdroje energie, dále spalování ve spalovnách komunálních odpadů, případně úprava dalším dotřídováním za účelem získání recyklovatelných či energeticky využitelných složek.

Objemný odpad odevzdávají občané na sběrném dvoře, nebo pověřené odborné firmě do přistavených velkoobjemových kontejnerů, a také při mobilním sběru přímo do svozového vozidla podle instrukcí obsluhy. Při přebírání objemného odpadu zajišťuje přebírající obsluha oddělení recyklovatelných složek (minimálně kovů, plastů a dřeva velkých rozměrů). Odborná firma následně zajišťuje další úpravu objemného odpadu s cílem získat z něj využitelné složky, jako například dřevo, plast, kovy, sklo za účelem jejich recyklace, či jej využívá jako složku pro alternativní palivo, nevyužitelný zbytek je obvykle uložen na skládce.

Nebezpečné odpady zahrnují řadu různých druhů odpadů (například barvy, ředidla, chemikálie, apod.). Nakládání s nimi vyžaduje speciální postupy, a proto je možné je odevzdávat jen v řízeném režimu ve sběrném dvoře nebo v rámci mobilního svozu, který probíhá 2 x ročně.

***Stále produkujeme vysoký podíl směsného komunálního odpadu.***

***Ve směsném komunálním odpadu můžeme nalézt ještě kolem 70 % recyklovatelných složek!!!***

***Zlepšením separace recyklovatelných složek můžeme snížit produkci směsného komunálního odpadu až na 20-30% a snížit naše náklady na odstraňování směsného komunálního odpadu.***

***Je mnohem jednodušší vyseparovat recyklovatelné složky na počátku – v domácnosti, než roztřídit smíchaný odpad po vysypání z popelářského auta a získávat z něj recyklovatelné složky.***



*Ilustrační foto č. 1,2 - špatně vyseparovaný odpad obsažený v kontejneru na směsný komunální odpad před vysypáním do popelářského auta. Zdroj - MPG.*



*Ilustrační foto č. 3 – směsný komunální odpad vysypaný z popelářského vozu*  
*Zdroj - MPG*



**Příklad rozboru směšného komunálního odpadu – obsahuje 72 % recyklovatelných složek!!!**

Tabulka č. 3 Zdroj - MPG

Název odpadu	Naměřený podíl ve směšném komunálním odpadu (%hm.)
Biologicky rozložitelný odpad (rostlinný, kuchyňský, včetně živočišného)	29 %
Plasty + nápojové kartony	10 %
Papír	9 %
Sklo	10 %
Elektroodpad	2 %
Dřevo	1 %
Oděvy, textil	5 %
kovy	3 %
Stavební odpady	3 %
<b>CELKEM recyklovatelné složky</b>	<b>72 %</b>
<b>CELKEM zbytkový směšný komunální odpad po odseparování recyklovatelných složek</b>	<b>28 %</b>

Ilustrační foto č. 4 – provádění rozboru směšného komunálního odpadu  
Zdroj - MPG



#### 4. Třídící sleva ze skládkového poplatku za využitelný odpad.

Obce mohou snížit náklady na skládkování směsného komunálního odpadu, pokud jejich občané zvýší míru separace recyklovatelných složek. Souběžně s tím klesá produkce směsného komunálního odpadu.

Obce v tom případě mohou získat nárok na tzv. „Třídící slevu“ a vyhnout se tak úplně nebo částečně placení zákonných skládkových poplatků v plné výši.

Výše skládkového poplatku:

a) v rámci třídící slevy:

500,- Kč/t

b) bez třídící slevy:

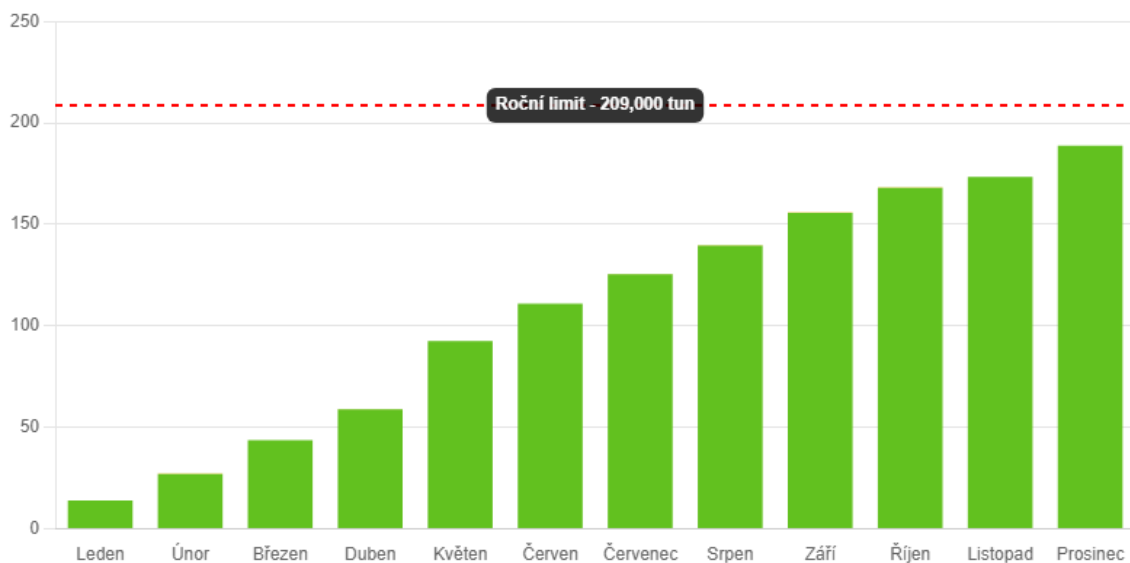
Rok	2021	2022	2023	2024	2025	2026	2027	2028	2029	2030 a dále
Skládkový poplatek (Kč/t)	800	900	1000	1250	1500	1600	1700	1800	1850	1850

Jak jsme čerpali třídící slevu v předešlém roce?

Graf č. 5 – zdroj wZP MPG

Čerpání limitu pro uplatnění nároku obce na slevu ze skládkového poplatku za „Využitelný odpad“

2021





## **B. Doplnující informace o systému separace, možnostech minimalizace a prevence vzniku odpadů. Informace o nákladech odpadového hospodářství.**

### **1. Popis systému sběru recyklovatelných složek komunálních odpadů zahrnuje:**

Nakládání s odpady se v naší obci řídí obecně závaznou vyhláškou č. 1/2015, o stanovení systému shromažďování, sběru, přepravy, třídění, využívání a odstraňování komunálních odpadů na území obce Hajnice.

Komunální odpad se třídí na složky:

- a) papír,
- b) plasty,
- c) barevné a bílé sklo,
- d) nápojové kartony,
- e) biologické odpady rostlinného původu,
- f) kovy,
- g) nebezpečné komunální odpady,
- h) objemný odpad,
- i) směsný komunální odpad.

Složky komunálního odpadu papír, plasty, sklo, nápojové kartony, biologické odpady rostlinného původu a kovy se shromažďují do sběrných nádob:

- a) papír - modrý kontejner,
- b) plasty - žlutý kontejner, popř. jiný kontejner s popisem určení,
- c) barevné sklo - zelený kontejner, bílé sklo - bílý kontejner, kombisklo
- d) biologické odpady rostlinného původu - kontejner s popisem určení, hnědý kontejner,
- e) kovy - sběrná nádoba s popisem určení,
- f) nápojové kartony – žlutý kontejner nebo oranžové pytle, které jsou na vyžádání k dispozici na obecním úřadě, a naplněné se předávají na shromazdiště ostatních využitelných složek komunálního odpadu
- g) jedlý olej – ve vlastní plastové nádobě k odevzdání u obecního úřadu

Sběrné nádoby jsou umístěny na stanovištích:

Před obecním úřadem

U č.p. 223 Hajnice

U č.p. 30 Hajnice

U č.p. 133 Hajnice

U domu s pečovatelskou službou

Kyje u hasičárny

U školky

U staré hasičárny

Zastávka u rybníka

Výšinka

Horní Žďár u hřiště

Sběr a svoz nebezpečných složek komunálního odpadu je zajišťován dvakrát ročně jejich odebíráním na předem vyhlášených přechodných stanovištích. Informace o sběru jsou zveřejňovány zejm. na úřední desce obecního úřadu, dále informačními lístky do každé domácnosti.

Sběr a svoz objemného odpadu je zajišťován zpravidla jednou ročně jeho odebíráním na předem vyhlášených přechodných stanovištích.

Směsný komunální odpad se shromažďuje do dále určených sběrných nádob:

- a) typizované sběrné nádoby – popelnice určené ke shromažďování směsného komunálního odpadu
- b) pytle označené logem svozové firmy (k zakoupení na obecním úřadě),
- c) odpadkové koše, které jsou umístěny na veřejných prostranstvích v obci, sloužící pro odkládání drobného směsného komunálního odpadu,
- d) kontejnery určené ke shromažďování směsného komunálního odpadu osobami bez trvalého pobytu na území obce, pobývajících v obci za účelem rekreace.

Biologické zbytky je pak dále možné využít prostřednictvím domácích kompostérů, které pro obec zajistila pro občany v rámci dotace v roce 2018 (viz <https://www.hajnice.cz/publicita>).

Svoz odpadů zajišťuje pro obec Hajnice fi TRANSPORT Trutnov s.r.o., V Aleji 131, Trutnov, 541 01. Obec dále dodává biologický odpad na vybrané kompostárny v regionu.

Obec dále předává použitý textil.

Mimo odpad předávaný fi Transport obec Hajnice umožňuje předání vysloužilých elektrozařízení (sběrné boxy na obecním úřadě, popř. na sběrných místech).

Obec zpracovává roční dotazník o nakládání s odpady pro Ekokom.

## 2. Příjmy a náklady odpadového hospodářství.

Poplatek za sběr a svoz komunálního odpadu je řešen obecně závaznou vyhláškou obecně závaznou vyhláškou č. 1/2020 o místním poplatku za provoz systému shromažďování, sběru, přepravy, třídění, využívání a odstraňování komunálních odpadů, ze dne 19. prosince 2019.

Celkové výdaje na nakládání s odpady v roce 2021 činily 823.327.94Kč.

Na poplatcích od občanů bylo vybráno 493.960,- Kč, odměna společnosti Ekokom, která se vyplácí obcím za řádné třídění odpadů, činila 194.260.50,- Kč.

## 3. Možnosti prevence a minimalizace vzniku komunálního odpadu.

**Občané:**

- **výrazné zlepšení kvality třídění odpadů, tzn. neodkládat recyklovatelné odpady - papír, plasty, sklo, textil, stavební odpad, biologický odpad, kovové obaly, dřevo .... - do nádob na směsný komunální odpad, ale skutečně je vytřídit do příslušných separačních nádob nebo předávat do sběrného dvora!!!!**
- **využívání domácího kompostování.**

**Vedení obce:**

- Obec opakovaně řeší nové možnosti řešení nakládání s komunálním odpadem, a to jak zapojení živnostníků, tak zavedení door-to-door systému, zvláštní kontejnery na třídění pro rodinné domy apod. Cílem je maximální využití odpadu, popř. opětovné použití, kompostování apod. Vyšší pozornost může být do budoucna věnována využívání tzv. re-use center.