

Připomínky k návrhu AO

- Akcelerační oblasti
- Vztahy v územním plánování
- Záměry větrných elektráren

§ 97 SZ připomínky proti ÚRP / ÚO

- do 15 dnů ode dne veřejného projednání
- **každý**
- písemně
- Označení připomínkujícího subjektu: jméno / název
- Dat. nar. / IČO
- Připomínka, její odůvodnění, vymezení území dotčeného připomínkou
- Příp. návrh, co se požaduje
- Podpis (el., datovka)
- Vliv petice na vymezení AO aj.

Připomínky obce

§ 27 SZ

Zastupitelstvo obce a rada obce

(1) Zastupitelstvo obce

- a) rozhoduje o pořízení územního plánu a regulačního plánu,
- b) schvaluje zadání územního plánu a regulačního plánu,
- c) schvaluje návrh výběru nejvhodnější varianty v návrhu územního plánu a regulačního plánu,
- d) vydává územní plán a regulační plán,
- e) projednává a schvaluje zprávu o uplatňování územního plánu.

(2) Rada obce a v obcích, kde se rada nevolí, zastupitelstvo obce

- a) **uplatňuje připomínky k návrhu politiky územního rozvoje, územního rozvojového plánu, zásad územního rozvoje a územního plánu sousední obce,**
- b) uplatňuje připomínky k návrhu vymezení zastavěného území pro území obce,
- c) uplatňuje připomínky k návrhu územního opatření o asanaci území a územního opatření o stavební uzávěře, které pořizuje krajský úřad jako úřad územního plánování, nebo ministerstvo, a dotýkají se území obce,
- d) rozhoduje o pořízení územního opatření o stavební uzávěře a o asanaci území pro území obce,
- e) vydává územní opatření o stavební uzávěře a o asanaci území pro území obce,
- f) rozhoduje o podání žádosti podle § 25 písm. b) anebo rozhoduje o uzavření smlouvy s osobou splňující předpoklady pro výkon územně plánovací činnosti podle § 46 odst. 2 písm. c),
- g) rozhoduje o podání žádosti podle § 48 odst. 3.

Zdůvodnění uplatnění připomínek obce

Procesní důvody

- SEA x EIA
- závazné stanovisko JES
- termíny
- účastníci řízení
- vyhrazené stavby (DESÚ): výroba z obnovitelných zdrojů energie
 - FVE nad 5 MW
 - VTE nad 1 MW
- liniový zákon: stavba výroby elektřiny z obnovitelných zdrojů o celkovém instalovaném výkonu 15 MW (v součtu) je stavbou pro energetickou bezpečnost
 - Proti rozhodnutí o povolení záměru stavby pro energetickou bezpečnost není přípustné odvolání.
 - Stavba pro energetickou bezpečnost, s výjimkou staveb pro energetickou bezpečnost podle § 1 odst. 5 písm. d), je veřejně prospěšnou stavbou. Tato stavba slouží k zajištění bezpečnostních zájmů České republiky v podobě udržitelné a soběstačné výroby energie.

Zdůvodnění uplatnění připomínek obcí

Věcné důvody

- Týkají se kumulace AO a dále jednotlivých AO
- Viz dále

Podklady ke zpracování

- Text odůvodnění změny 2 ÚRP
- Vyhodnocení vlivů na udržitelný rozvoj území, SEA
- Karty a mapy AO ze SEA / VVURU
- Územní opatření k AO: výrok + odůvodnění

Podklady od veřejnosti - informace

- Několik dopisů
- Petice – oficiálně doručená 25. 5. 2026



JANA ZWYRTEK HAMPLOVÁ 
nezávislá senátorka
členka senátorského klubu ANO 2011
členka ústavně-právního výboru
členka Stálé komise Senátu pro Ústavu
České republiky a parlamentní procedury
Členka Rady vlády pro veřejnou správu

*„Podstata demokracie je v administraci a samosprávě.
Demokracie není panování.“*
Tomáš Garrigue Masaryk, první československý prezident

OBEČNÁ PRÁVNÍ METODIKA

možnosti právní argumentace
při obraně proti VTE

8. května 2026

K volnému využití poskytují obcím, městům i kolegům advokátům a dalším subjektům tento právní podklad. Lze z něj čerpat v případě zájmu právní argumentace proti realizaci větrných elektráren v daném regionu v daném správním řízení. Doporučuji postupovat při sestavování argumentace takto:

1. úvodem uvést dále uvedené **právní argumenty**, pokud se s nimi ztotožňujete
2. dále uvést **obecné technické argumenty** proti realizaci, pokud se s nimi ztotožňujete (jsou k dispozici ve veřejných zdrojích u profesních kolegů)
3. závěrem uvést **konkrétní místní argumenty** svědčící proti realizaci

To proto, že do každého podání by měly být uvedeny vedle všech technických a místních výhrad i jasné výhrady právní pro případnou následnou právní až ústavněprávní obranu. **Text lze použít bez úprav, a měl by být pro svůj efekt použit komplexně.** Právní názor je mým právním pohledem, a zastupovala bych jej při právním zastoupení.

Poznámka (s ohledem na váš častý kontakt směrem k nám):
V případě individuální spolupráce obcí, měst či jejich svazků (zpracování daných podání, konzultace textu připravených podání, právní zastoupení apod.) lze kontaktovat přímo advokátní kancelář: sekretariat.hamplova@seznam.cz.

Mgr. Jana Zwyrtek Hamplová
senátorka, profesně advokátka
zaměření veřejné právo

Kanceláře:
Vejvanovského 44, 767 01 Kroměříž
Valdštejnská 154/10, 11800 Praha 1 - Malá Strana

Kontakt:
Ing. Jan Jeřábek, asistent
jerabekj@senat.cz

Požadavky veřejnosti na:

- Podání připomínek k AO
- Podání návrhu na zrušení AO
- Hájení zájmů občanů v tomto duchu

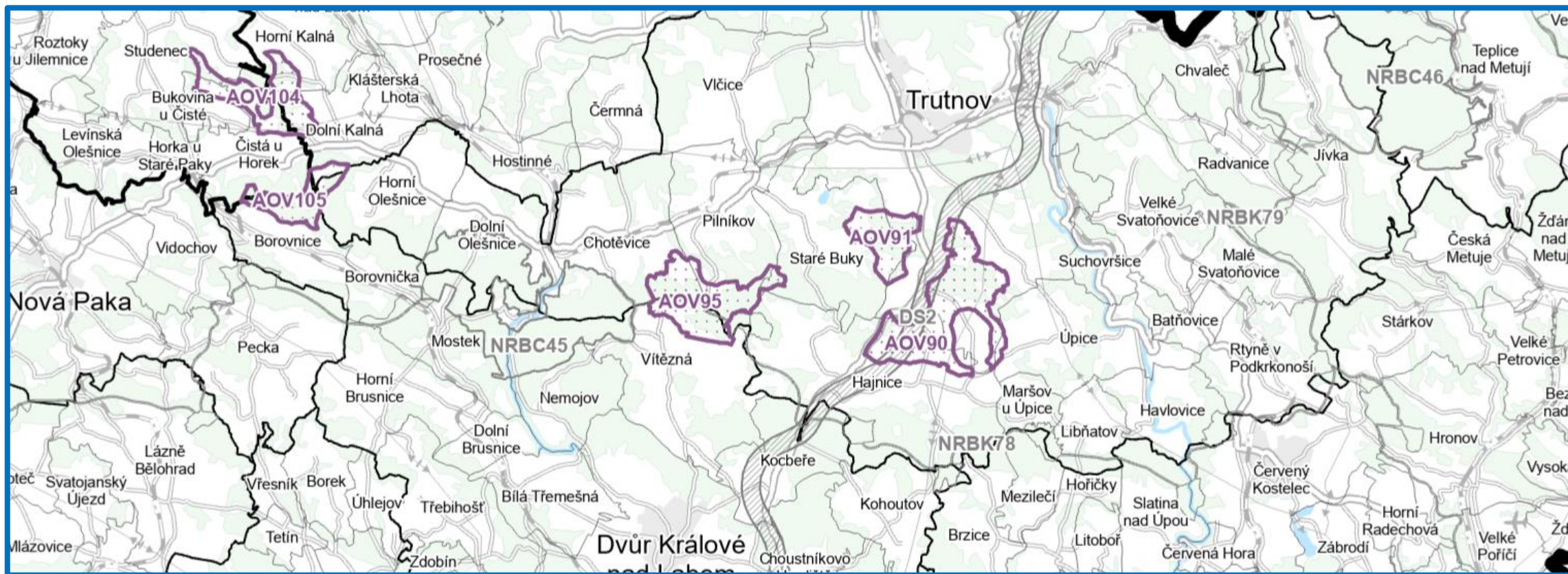
Výtky veřejnosti k:

- Obec byla vyzvána k provedení právní analýzy k VTE, ale neprovedla ji
- Tvrzení, že záměr lze provést bez souhlasu obce, není úplně pravdivé

AOV90 Studenec: 26 věží, 250 m, 91,0 MW, 5,0 MW/ 1 věž

AOV91 Staré Buky: 9 věží, 250 m, 31,5 MW, 5,0 MW/ 1 věž

AOV95 Kocléřov: 18 věží, 250 m, 63,0 MW, 5,0 MW/ 1 věž



Návrh připomínek k AO - obecné připomínky

Koment

- Uplatnění obecných připomínek se týká principů, pokud jde o dopady AO v území.
- Řešení AO nicméně vychází ze zákonné úpravy; pokud z ní nevybočuje, je relevantní.
- Stát má ze zákona možnost AO vymežit.

Návrh připomínek k AO - obecné připomínky

- Dlouhodobé omezení rozvoje území stanovením koridoru.
- Nejde o konkrétní záměry, ale pouze koridor, jehož využití je předem neurčité, nejasné, dlouhodobě blokuje jiné využití území v rámci rozvoje obce.
- Takové řešení lze považovat za nepřiměřené, neodpovídá hierarchii územního plánování.
- Zasahuje do výkonu práva samosprávy.

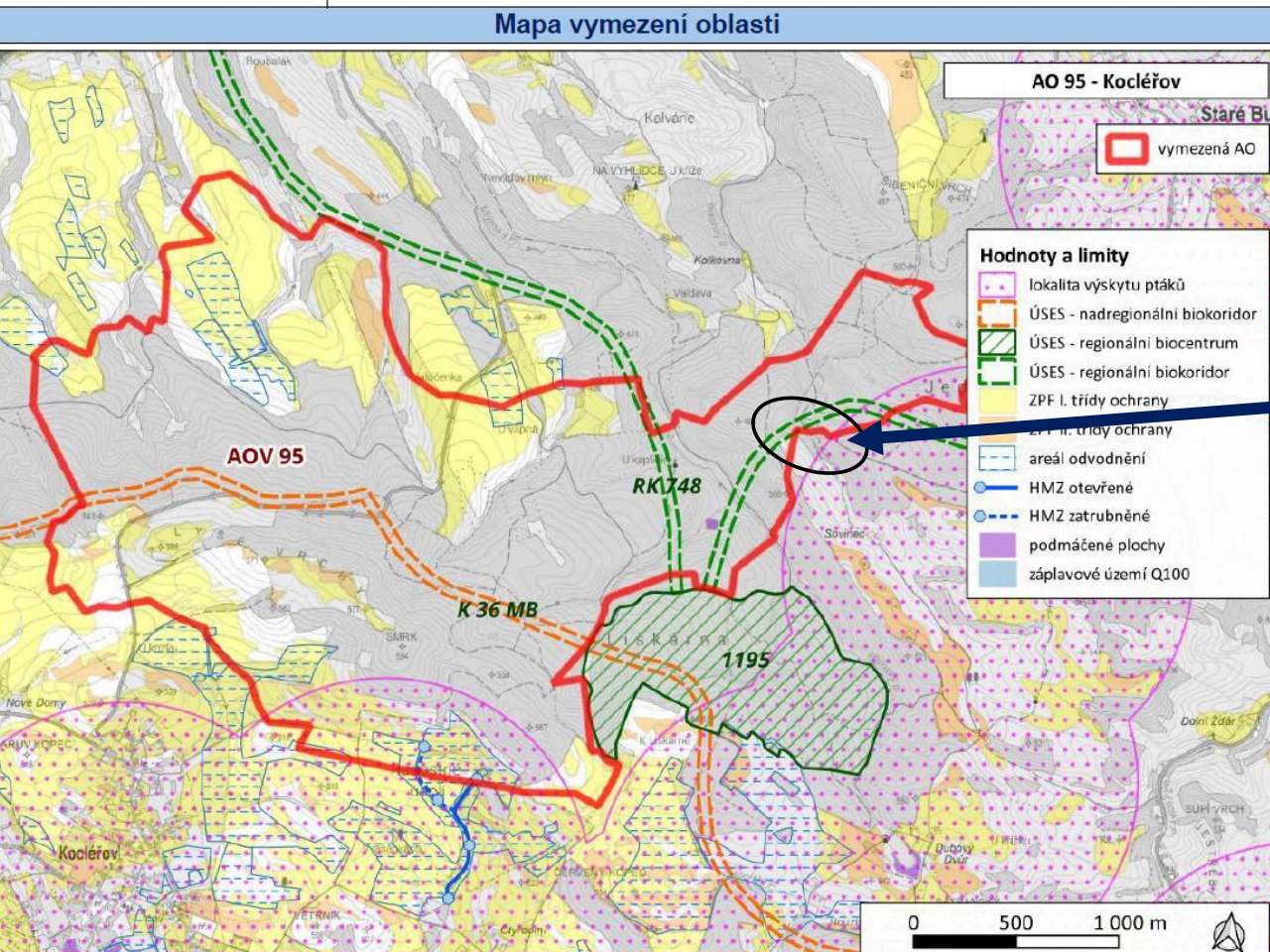
Návrh připomínek k AO - obecné připomínky

- Robustnost řešení a kumulace záměrů.
- Území obce je dotčeno třemi AO současně. Jedná se o potenciál pro až 55 věží o výšce 250 m.
- Takové řešení je pro daný region značně zatěžující a zcela mění identitu dotčených obcí. Některé části obce mohou být věžemi zcela sevřeny, což se ale nebude v žádném dalším procesu hodnotit (nebude EIA).
- Kumulativní efekty mezi AO nebyly dostatečně vyhodnoceny.
 - Ve vizuálním hodnocení jsou AO hodnoceny separátně, nikoliv všechny 3 najednou
 - V SEA není zohledněno, jak se liší dopady několika málo věží oproti maximálnímu počtu 55 věží, zda se dopady s vyšším počtem věží liší, resp. kolik věží je z hlediska krajinného rázu únosných. Hodnocení dopadů pro různé počty věží chybí také v biologickém hodnocení.
 - Hodnocení kumulace a synergií je třeba doplnit.
 - Vizuální dopady a hodnocení je třeba provést jak konkrétně pro každou AO, tak pro jejich koncentrované umístění v malém regionu.

Návrh připomínek k AO - obecné připomínky

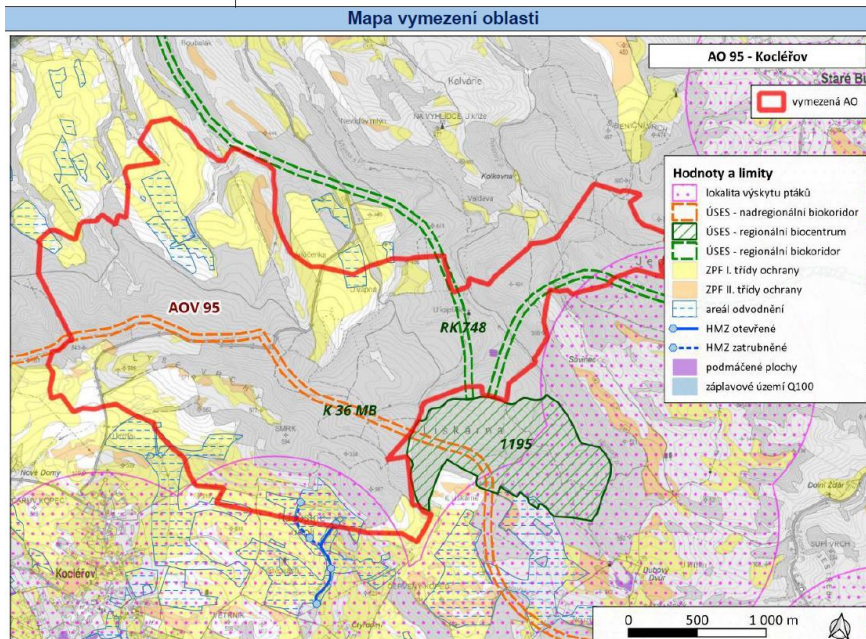
- Robustnost a kumulace záměrů dopadá jak na krajinný ráz, tak charakter území.
- Přestože krajinný ráz byl v SEA hodnocen, v žádné z dotčených oblastí nebyl zmíněn pohled na podkrkonošskou krajinu. Právě pohledy na dominantní Krkonoše jsou zásadním cenným prvkem celého dotčeného území. Kopírují celé území od vstupu do katastru obce, přes Výšinku a dále směrem na Trutnov. Krkonoše (jejich reliéf) jsou hlavním motivem loga obce, dominují výhledům z obce (sportoviště, bytové domy, Výšinky, Sovinec, Dubový Dvůr, Supí vrch), jakož i pohledům z komunikace I/37.
- Tento pohled není v předložených podkladech reflektován.
- Přestože se může jednat o vzdálenější horizont, pro místní obyvatele je zcela zásadní. Pokud mezi tímto horizontem a bydlišti místních obyvatel bude robustní větrný park, jedná se o zásadně citelný dopad.
- Karta AOV95 zmiňuje: Ve vzdálenosti do 15 km se pak uplatňuje rozsáhlý soubor památek Trutnovska a Podkrkonoší. Řeší se ovšem pouze takto: Nastavena podmínka pro max. výšku VTE z důvodu ochrany krajinného rázu a kulturních hodnot v území. To považujeme za nedostačující.
- Žádáme o zhodnocení kumulativního efektu v tomto směru a omezení velikosti AO.

Návrh připomínek k AO - konkrétní připomínky AOV95 Kocléřov



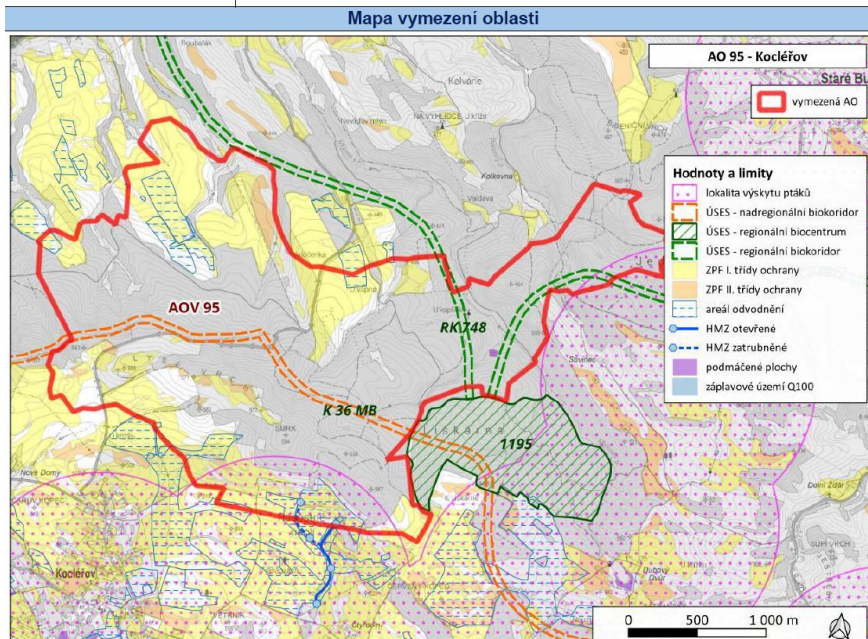
- Převážná část AOV jsou lesní pozemky; taktéž pokud jde o území navazující na k.ú. obce; pokud by byla většina z 18 věží směřována na ně, pak už nelze hovořit o mírném dopadu; zábor pro 1 VTE sice není velký, ale násobeno 18 jde o dopad zásadní
- tato kumulace nebyla řešena
- požadujeme doplnění podmínek využití lesních pozemků při kumulaci 18 věží, aby nedošlo k narušení ekosystémových funkcí lesa
- s ohledem na kumulaci věží požadujeme přezkoumání, zda jsou k dispozici dostatečné lesní pozemky k VTE v tomto počtu při zohlednění LHP

Návrh připomínek k AO - konkrétní připomínka AOV95 Kocléřov



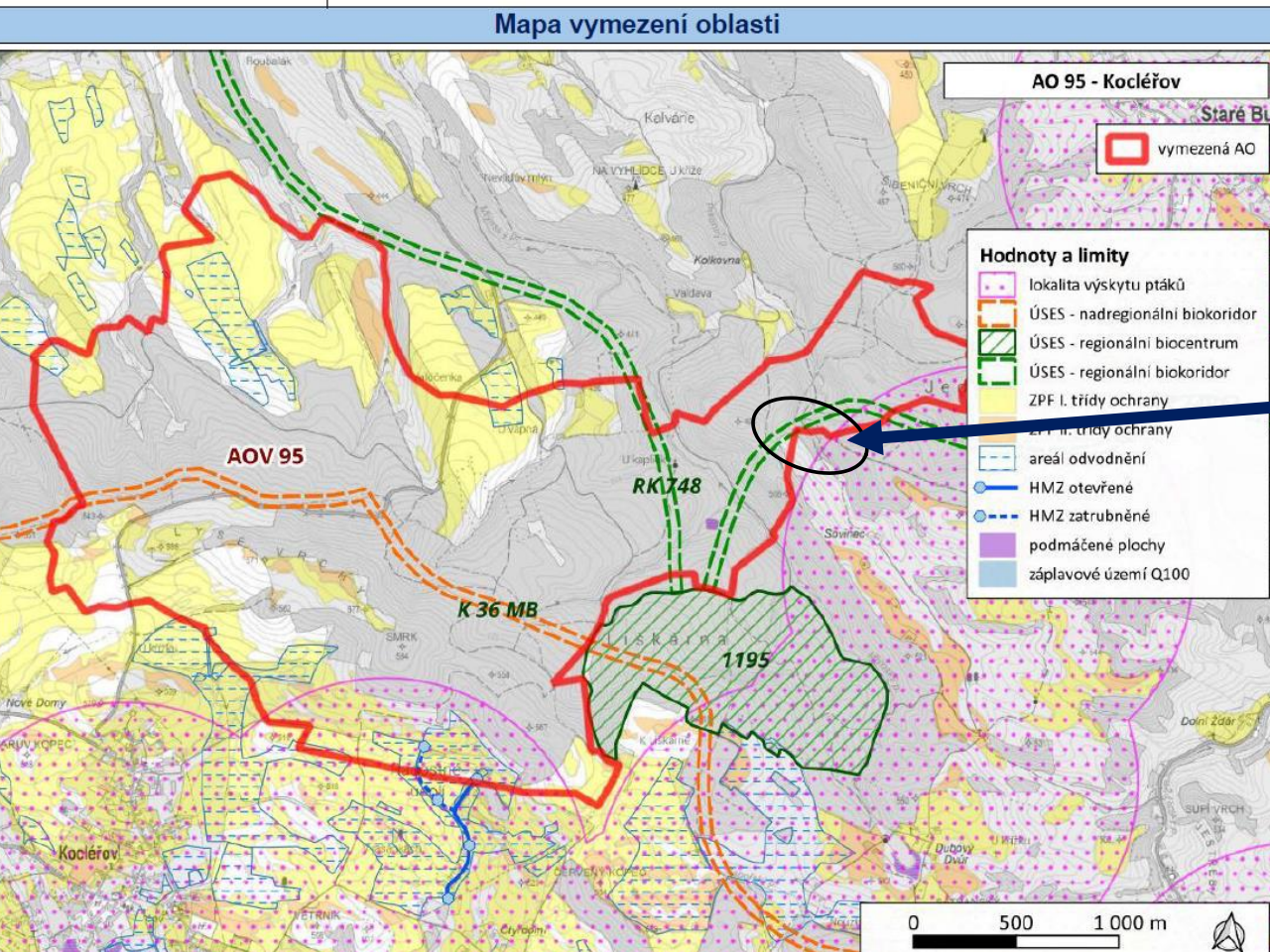
- Karta AO uvádí: *Současně je třeba respektovat, že značná část zóny zasahuje do lesních a zastavěných ploch, které nejsou pro umístování větrných elektráren vhodné. Zohlednit je potřeba také kumulaci s dalšími akceleračními oblastmi v pohledově exponovaném prostoru uzavírajícím jižní horizont Trutnovské krajiny.*
- Dopady jsou řešeny pouze max. výškou VTE 250 m
- To je zcela nedostačující řešení; zároveň z toho plyne, že většina AO je navrhována zcela zbytečně
- Zatímco karta AO hovoří o potřebě ochrany Podkrkonoší, odůvodnění ÚO to zužuje: Z hlediska ochrany krajinného rázu není oblast významně narušující, nenacházejí se zde významné krajinné pohledy a dominanty. Vizuální ochrana vodní elektrárny – přehrady Les Království v Bílé Třešně (národní kulturní památka), která je od jihozápadního okraje vymezeného území vzdálen přibližně 5 km, by neměla být ohrožena, jelikož charakteristický pohled na elektrárnu se uplatňuje zejména severním směrem, tedy mimo území vymezené pro účely výstavby OZE, navíc se jedná o technicistní památku, takže nové technologie v okraji pohledu by neměly mít zásadní dopad na panorama.
- Žádáme přehodnocení celého návrhu AO

Návrh připomínek k AO - konkrétní připomínky AOV95 Kocléřov



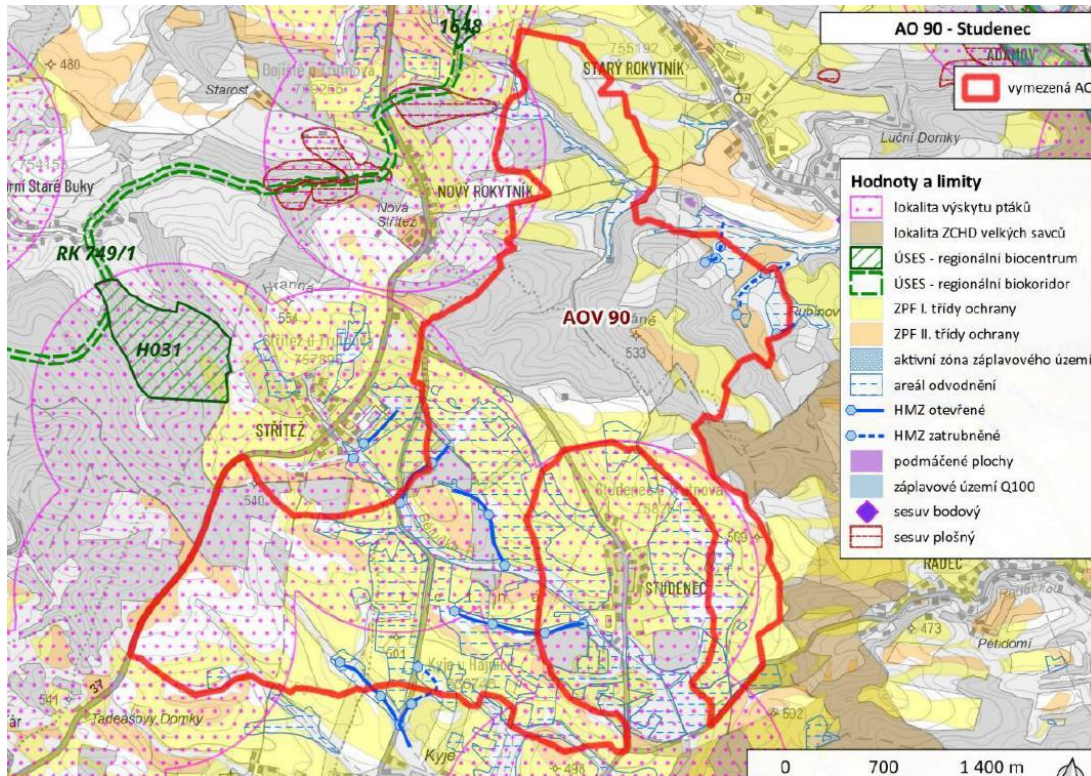
- Karta AO uvádí:
 - *Ve vzdálenosti do 15 km se pak uplatňuje rozsáhlý soubor památek Trutnovska a Podkrkonoší.*
 - *Zásadní hodnotou území je sakrální kompozice u Kocléřova pod vrchem Závora a dominanta kostelů v Kocléřově a Vítězně*
 - *Zohlednit je potřeba také kumulaci s dalšími akceleračními oblastmi v pohledově exponovaném prostoru uzavírajícím jižní horizont Trutnovské krajiny.*
- Dopady jsou řešeny pouze max. výškou VTE 250 m
- Zatímco karta AO hovoří o potřebě ochrany širší krajiny a k tomu se má vázat výška max. 250 m odůvodnění ÚO to zužuje:
 - *Z hlediska ochrany krajinného rázu není oblast významně narušující, nenacházejí se zde významné krajinné pohledy a dominanty. Vizuální ochrana vodní elektrárny – přehrady Les Království v Bílé Třemešné (národní kulturní památka), která je od jihozápadního okraje vymezeného území vzdálen přibližně 5 km, by neměla být ohrožena, jelikož charakteristický pohled na elektrárnu se uplatňuje zejména severním směrem, tedy mimo území vymezené pro účely výstavby OZE, navíc se jedná o technicistní památku, takže nové technologie v okraji pohledu by neměly mít zásadní dopad na panorama.*
- Žádáme přehodnocení celého návrhu AO, doplnění ochrany krajinného rázu do výroku ÚO

Návrh připomínek k AO - konkrétní připomínky AOV95 Kocléřov



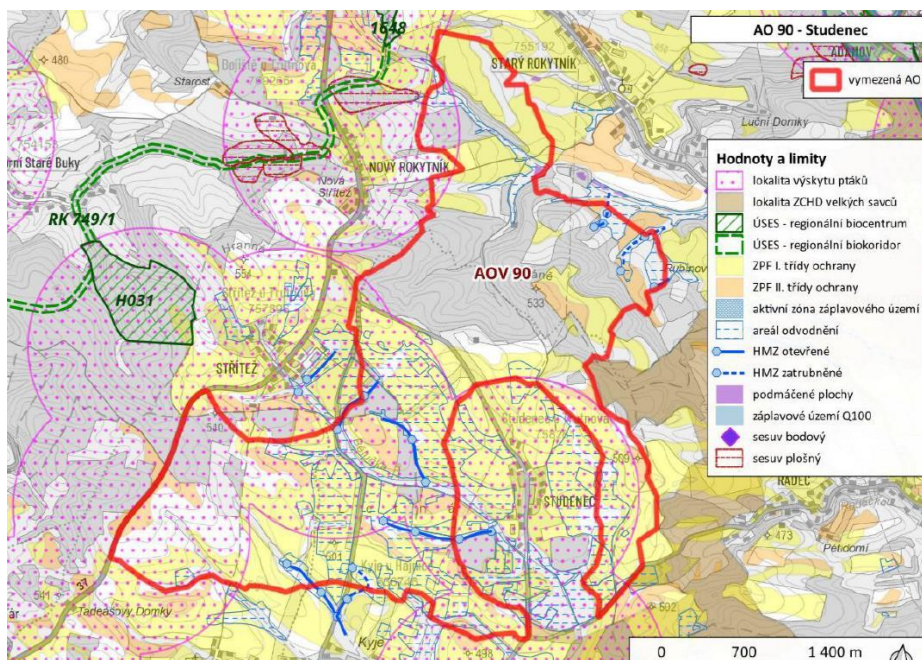
- Karta AO uvádí, že ve vzdálenosti 500 m od AO se nachází objekty u obce Horní Žďár; nejedná se o trvale obývané objekty, vliv zanedbatelný.
- Tento závěr není správný. Na zahrnuté části území obce jde o trvale obývané objekty spojené s hospodářskou a zemědělskou činností.
- Požadujeme vypuštění zahrnuté části obce Hajnice. Umístění VTE zde není možné, pokud není naplněn požadovaný limit. Nebyl ani dostatečně hodnocen vliv VTE na hospodářská zvířata a pastviny.
- V případě ponechání rozsahu AO (je-li splněn limit 500 m) je nutné trvale obývané objekty zahrnout do hlukových studií a hodnocení flicker efektu.

Návrh připomínek k AO - konkrétní připomínky AOV90 Studenec



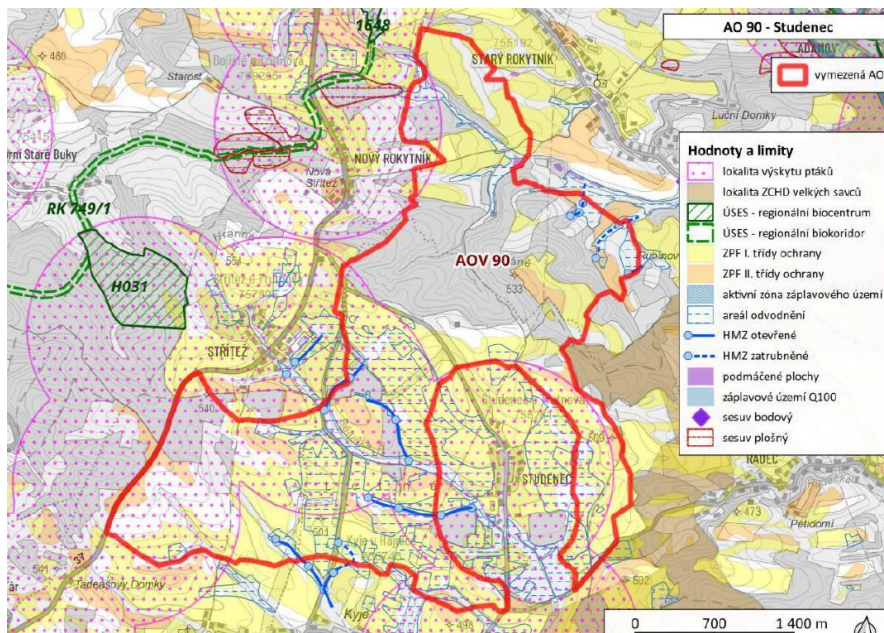
- Karta AO: Hodnocené území se vyznačuje mimořádně vysokou koncentrací kulturně-historických hodnot, výraznou válečnou pamětovou stopou krajiny a současně citlivými vazbami na krajinný rámec Trutnovska a Babiččina údolí. V bezprostředním okolí se nachází kostely sv. Mikuláše a sv. Šimona a Judy, četné pomníky a hroby z války roku 1866, sousoší a drobná sakrální architektura. Ve vzdálenosti do 5 km se dále prosazuje rozsáhlý soubor městských a sakrálních památek Trutnova, včetně kostelů, městského opevnění, radnice, parků, kašen, pomníků a vojenských hřbitovů. V širším území do 15 km vystupují další dominanty regionu, například hrad Břečtejn, Vízmburk, Nový zámek či hospital Kuks.*
- Zásadní hodnotou území je ochrana krajinného rámce Babiččina údolí, respektování kostelů, cenných lokalit a vymežujících horizontů, stejně jako ochrana historického centra Trutnova a jeho jižního, převážně zalesněného horizontu. Lesní porosty zde tvoří základní znak krajinné scény a pohledově exponované prostory jižního horizontu Trutnovské krajiny jsou citlivé i z hlediska kumulace s dalšími akceleračními oblastmi. Významná je rovněž potřeba zachovat pohledovou pohodu pro sídla Stráž a Nový Rokytník.*
- Větrné elektrárny by v tomto prostoru mohly narušit historickou scenérii Trutnova, vymežující horizonty i krajinný rámec Babiččina údolí, zejména při nevhodném umístění na lesních horizontech a v pohledově exponovaných polohách. S ohledem na stanovené podmínky v ÚO vliv mírně negativní.*
- V uvedeném výčtu zcela chybí dominantní horizont Krkonoš a Jestřebích hor, pohledové osy na obě pohoří jsou v obci zcela zásadní. Požadujeme doplnění hodnocení.*

Návrh připomínek k AO - konkrétní připomínky AOV90 Studenec



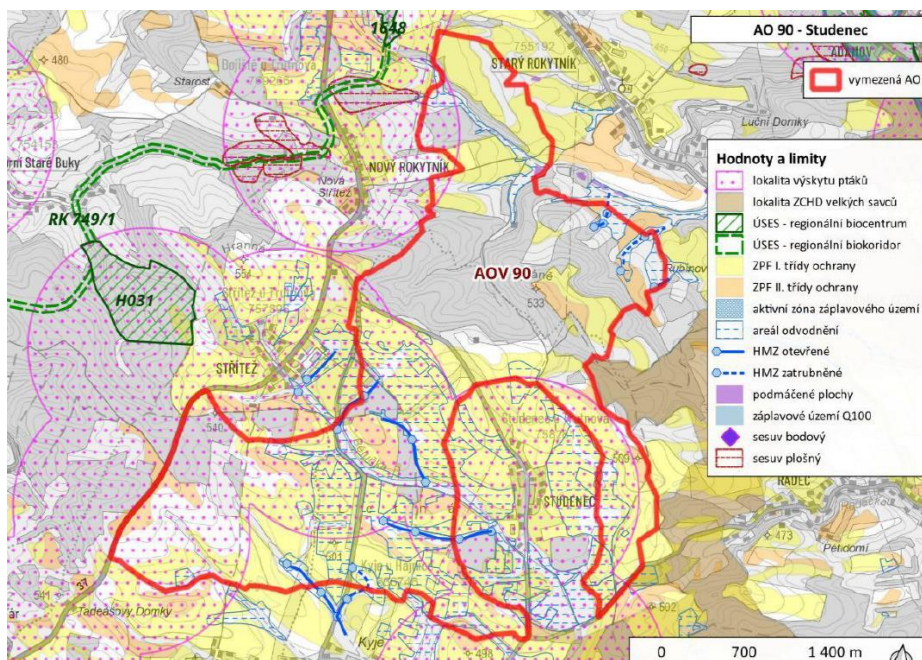
- Karta AO: *Větrné elektrárny by zde mohly narušit jak historický a pietní charakter krajiny, tak pohledové vazby na kulturní dominanty a horizonty. Případné umístění je proto možné pouze při důsledném respektování kumulativních vlivů a výškových limitů. Větrné elektrárny by se v území projeví jako nové výškové dominanty, které ovlivní kompoziční vztahy. Tyto vlivy jsou adekvátně řešeny podmínkami stanovenými v územním opatření.*
- V ÚO je stanovena pouze maximální výška 250 m; v odůvodnění: *Podmínka v odst. 3.1 písm. a) je stanovena zejména s ohledem na předvídatelnost z hlediska zajištění bezpečnosti letového provozu. Na trhu je k dispozici vícero typů větrných elektráren o výšce od terénu po horní úvrať listů rotorů kolem 245 m, tedy s rezervou méně než 250 m. Nadmořská výška akcelerační oblasti se pohybuje v rozmezí cca 450–520 m n. m. Z hlediska ochrany krajinného rázu a přírodních hodnot byla plocha modifikována tak, aby byla zajištěna ochrana vizuálně exponovaného horizontu Babiččina údolí a nedošlo k narušení krajinného rámce v okolí Turnova s vazbou na lokalitu Hrádeček. Potřeba zachování pohledových os pro sídla Střítež a Nový Rokytník.*
- Opatření jsou pro ochranu krajinného rázu a hodnot zjištěných v hodnocení zcela nedostačující. Je nutno doplnit přesnější hodnocení umístění VTE vč. hodnocení kumulace.
- Požadavky na respektování kraj. rázu a dalších hodnot musí být ve výroku ÚO (zde je jen výška)

Návrh připomínek k AO - konkrétní připomínky AOV90 Studenec



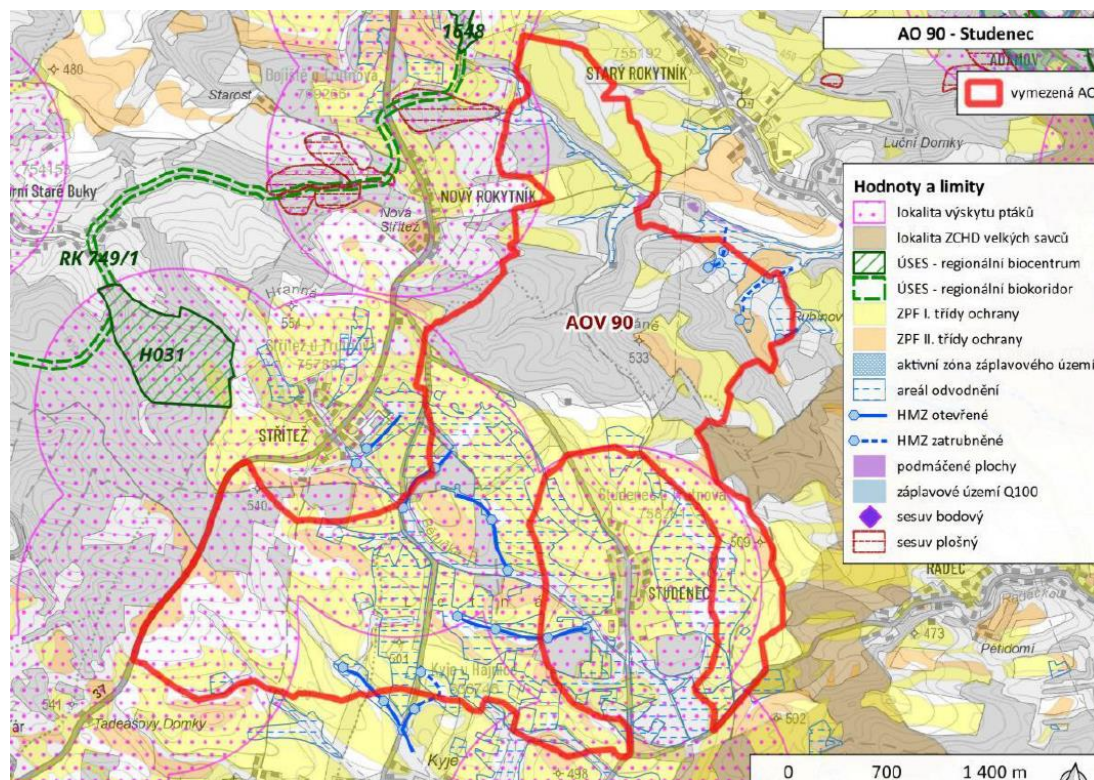
- *ÚO: Záměry OZE a související infrastruktury budou umístovány mimo nemovité kulturní památky. Půdorysná výměra areálů určených pro skladování elektriny (např. oplocených areálů s kontejnery) nepřesáhne 0,06 ha na jednu VTE a 0,8 ha pro celou akcelerační oblast. Přitom v žádné části areálu nesmí výška staveb a zařízení pro ukládání elektriny přesáhnout 8,0 m, měřeno od upraveného terénu po nejvyšší bod stavby/zařízení (např. atika, hřeben střechy, horní hrana kontejneru). Uvedený výškový limit musí být dodržen uprostřed každé hrany vnějšího líce stavby/zařízení.*
- V opatření zcela chybí hodnocení dopadů kontejnerových staveb v krajině. Je třeba doplnit podmínky vzdálenosti od křížků, kapliček, od drobné zeleně tak, aby reálně nedošlo k narušení. Má jít o kontejnery až 8 m, plocha cca 20x30 m, takže poměrně zásadní dopad, který může být extrémně pohledově rušivý.
- Toto není dostatečně hodnoceno.

Návrh připomínek k AO - konkrétní připomínky AOV90 Studenec



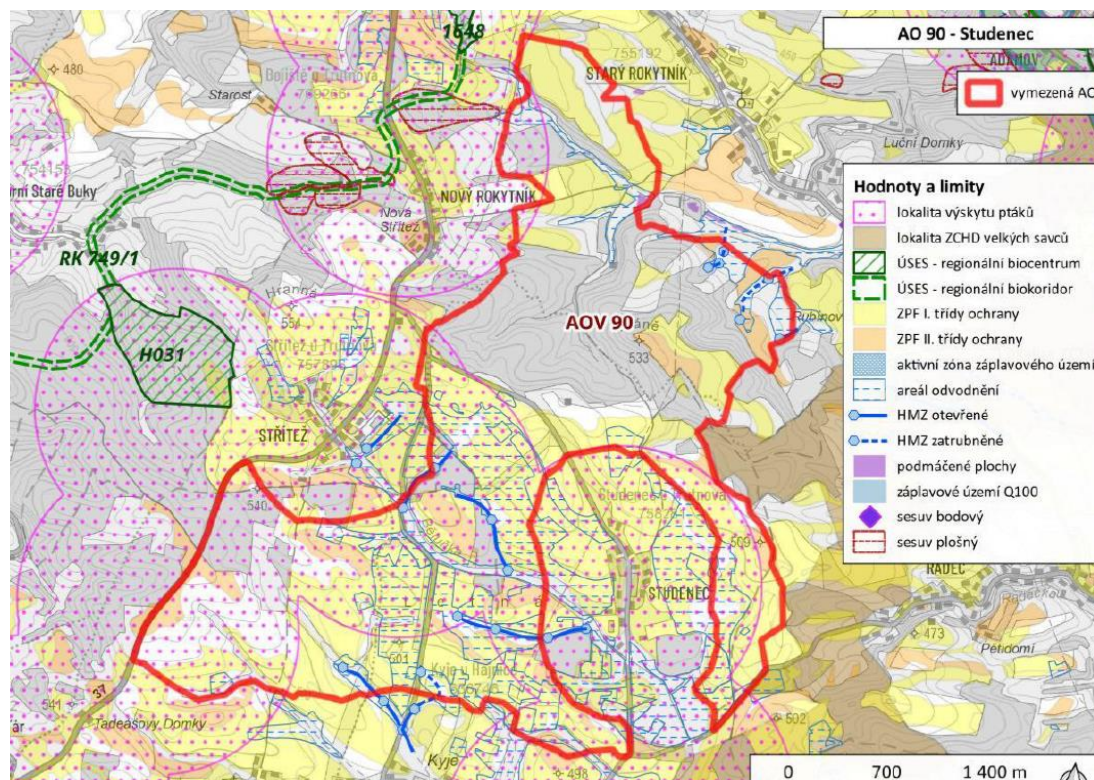
- Podmínka ÚO - *Záměry OZE a související infrastruktury budou umístovány mimo drobnou krajinnou zeleň (liniová zeleň, plošná zeleň do 0,5 ha) tvořící hodnotnou mozaiku krajiny, vyjma nezbytných křížení liniové dopravní a technické infrastruktury*
- V ÚO je třeba doplnit, co znamená „mimo“, např. relevantní vzdáleností či jinými prvky, jinak se jedná o neurčité a tedy nedostatečné ustanovení.
- V ÚO požadujeme doplnit obdobnou ochranu drobných sakrálních staveb v krajině.

Návrh připomínek k AO - konkrétní připomínky AOV90 Studenec



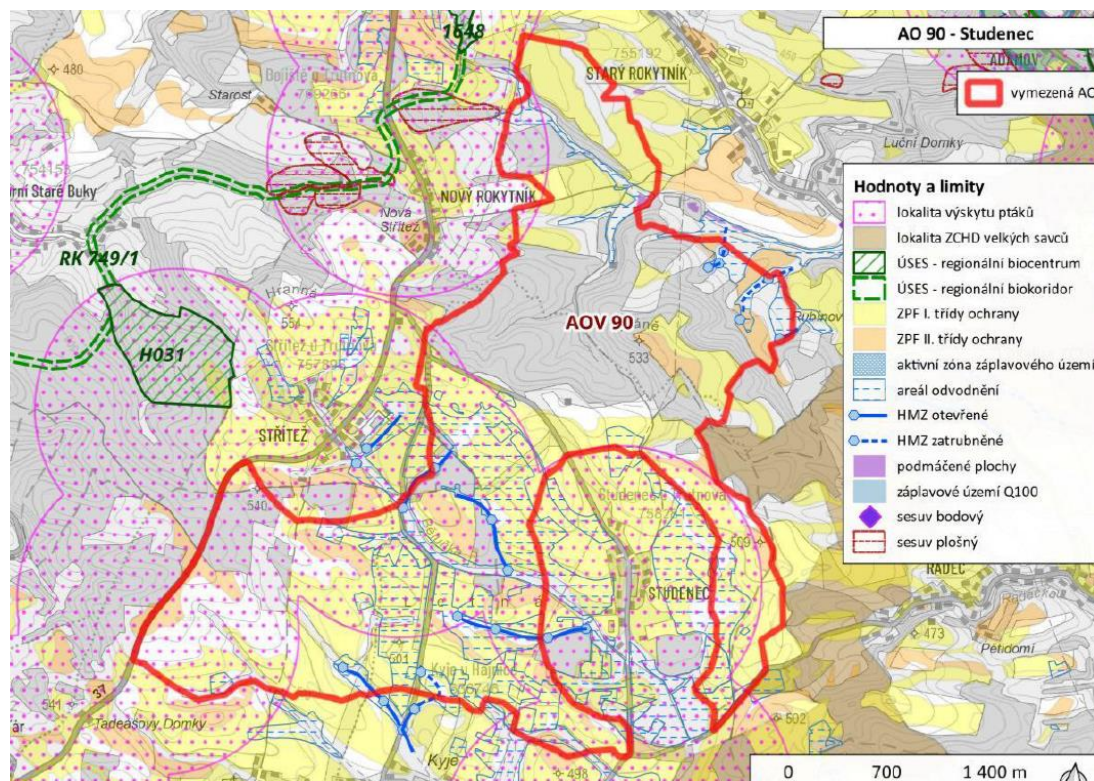
- Velká část AOV90 je ovlivněna výrazným výskytem ptactva, jde v podstatě o celou jižní polovinu
- Žádáme o přehodnocení velikosti AOV90 právě s ohledem na tuto velkoplošnou kolizi
- Vzhledem k tomu, že se vymezením AOV zjednodušují (nahrazují) postupy, je třeba provést řádné vážení přiměřenosti řešení v této fázi
- Požadujeme bližší specifikaci a hodnocení proveditelnosti technických řešení k ochraně ptáků a jejich uvedení ve výroku ÚO

Návrh připomínek k AO - konkrétní připomínky AOV90 Studenec



- Velká část území se nachází v ochranném pásmu vodních zdrojů (OPVZ), což není zmíněno
- Hajnice odebírá vodu z vrtu v Lukách
- Žádáme o doplnění hodnocení dopadu AOV, resp. záměrů VTE na OPVZ na důvody vymezení OPVZ

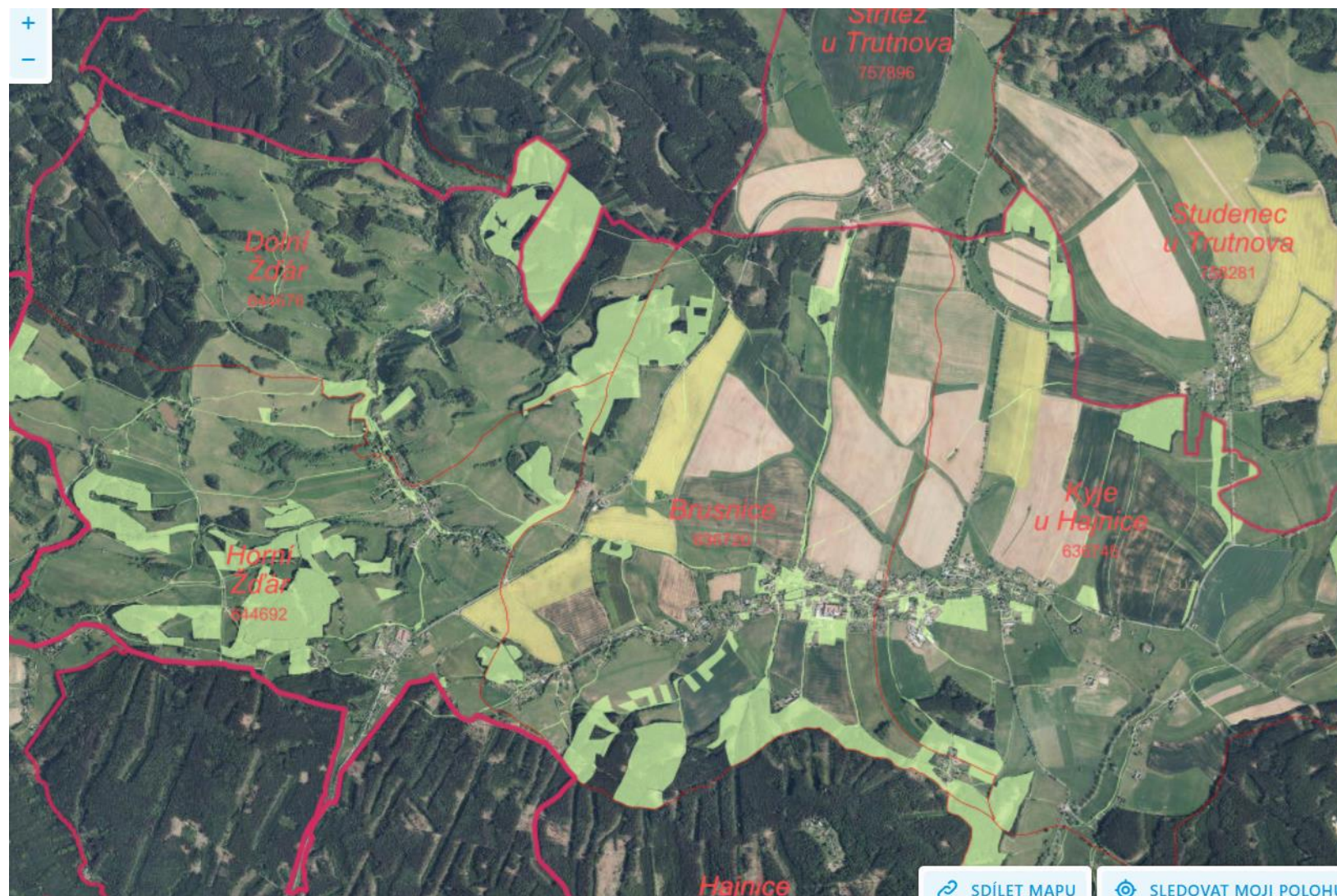
Návrh připomínek k AO - konkrétní připomínka AOV90 Studenec



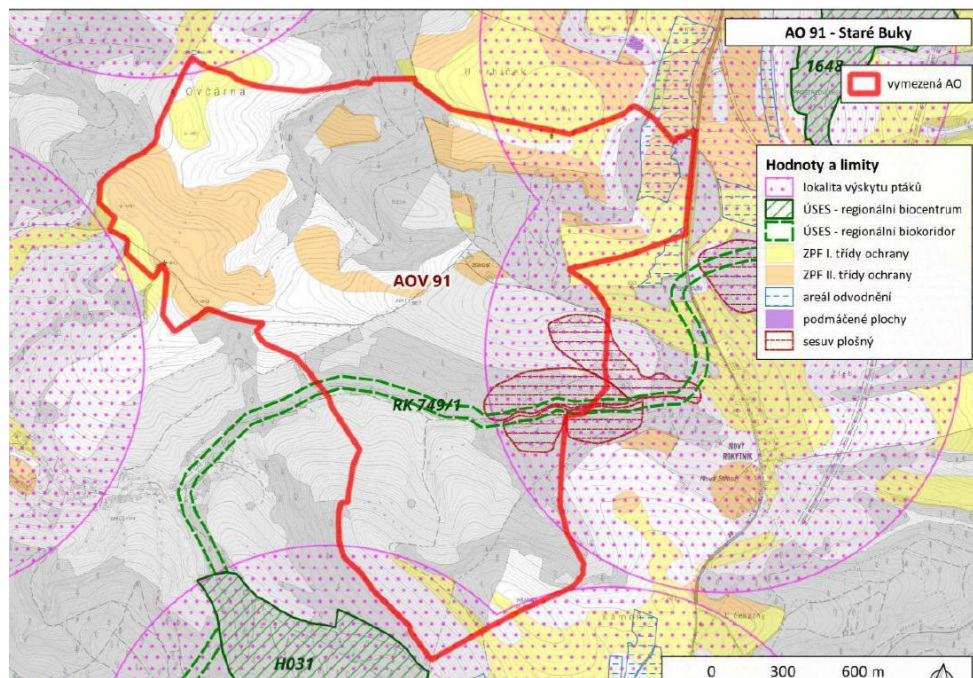
- Na kartě AO se uvádí: *Byly identifikovány mírné potenciální kumulativní vlivy na hlukovou zátěž v území díky přítomnosti silnice I/37, respektive plánované dálnice D11. Dálnice současně odvede dopravu mimo zástavbu a sníží celkový počet lidí v dosahu hlukového znečištění.*
- **Není jasné, co se tím míní.**
- **Není zahrnuta plánovaná odpočívka D11 ve Stříteži.**
- **Požadujeme vyjasnění a doplnění.**

Návrh připomínek k AO - konkrétní připomínky AOV90 Studenec

- Obec disponuje v daném území malým množstvím pozemků / malé dotčení vlastnického práva
- Nicméně v AO chybí hodnocení dopadu VTE (v individuálním i robustním měřítku) na chov hospodářských zvířat
- Pokud není možné zajistit welfare zvířat na pozemích blízkosti VTE (v AO i mimo AO), jedná se o zásadní zásah do vlastnických práv / do budoucna, záměry VTE



Návrh připomínek k AO - konkrétní připomínky AOV91 Staré Buky



- Z analýzy viditelnosti vyplývá, že hodnocené území se vyznačuje výraznou koncentrací kulturně-historických hodnot a památek spojených zejména s krajinou Trutnovska a bojišti roku 1866. V bezprostředním okolí se uplatňují drobné sakrální prvky a památky vojenské historie, ve vzdálenosti do 2 km zejména Gablenzův pomník, Etrichova hrobka, kaple sv. Kříže, kostel sv. Anny a řada dalších pomníků a hrobů padlých. V širším okruhu do 5 km vstupují do obrazu krajiny významné objekty Trutnova, včetně kostelů, radnice, městských domů, parků, kašen a vojenských hřbitovů. Ve vzdálenosti do 15 km pak krajinný rámeček doplňují další dominanty regionu, včetně hradů, zámků a kostelů.*
- Území je citlivé ve vztahu ke krajinnému rámcu Babiččina údolí a k širší scéně Trutnovska. Současně je nutné respektovat vrcholové partě Hrané, prostor samoty Starost, historické centrum Trutnova a západní horizont Upice. Významné je i riziko kumulace s dalšími plochami větrných elektráren v pohledově exponovaném prostoru uzavírajícím jižní horizont Trutnovské krajiny. Zásadní je přitom zachování pohledové pohody pro sídla Střítež a Nový Rokytník a ochrana lesních horizontů, které tvoří základní znak krajinné scény.*
- Větrné elektrárny by zde mohly narušit jak historický a pietní charakter krajiny, tak pohledové vazby na kulturní dominanty a horizonty. Případné umístění je proto možné pouze při důsledném respektování kumulativních vlivů a výškových limitů. S ohledem na tato opatření lze vyhodnotit vliv jako mírně negativní.*
- AOV přímo nedopadá na území obce, nicméně uplatňujeme připomínku k nedostatečnému řešení podkrkonošského charakteru, nedostatek řešení dopadů na krajinný ráz pouze výškou věží a výškou/plochou kontejnerů, není zřejmé, proč a v jaké míře věže v navržené AOV mají mírný dopad, vizualizace k tomu nejsou k dispozici, požadujeme doplnění vizualizace a hodnocení společně pro 3 sousedící AOV*